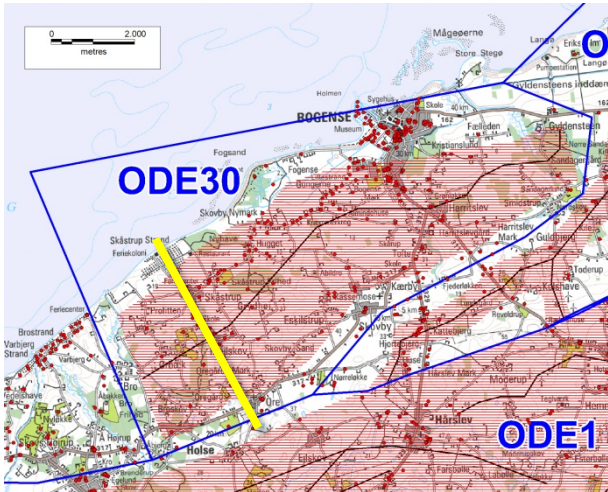
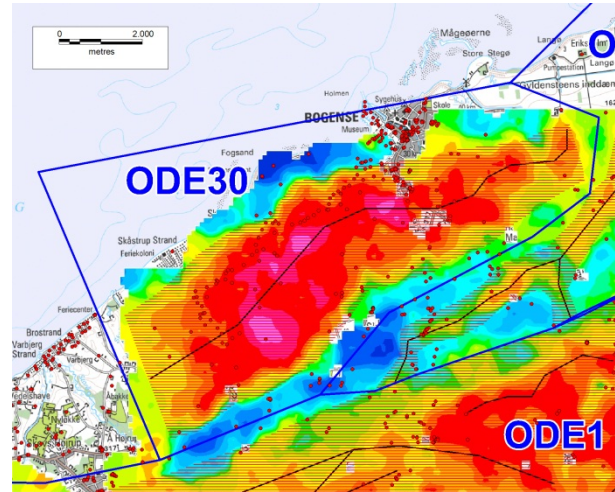


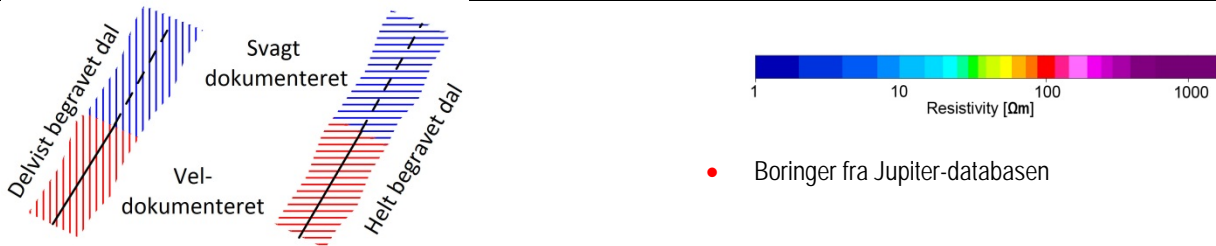
Figur 1: Oversigtskort



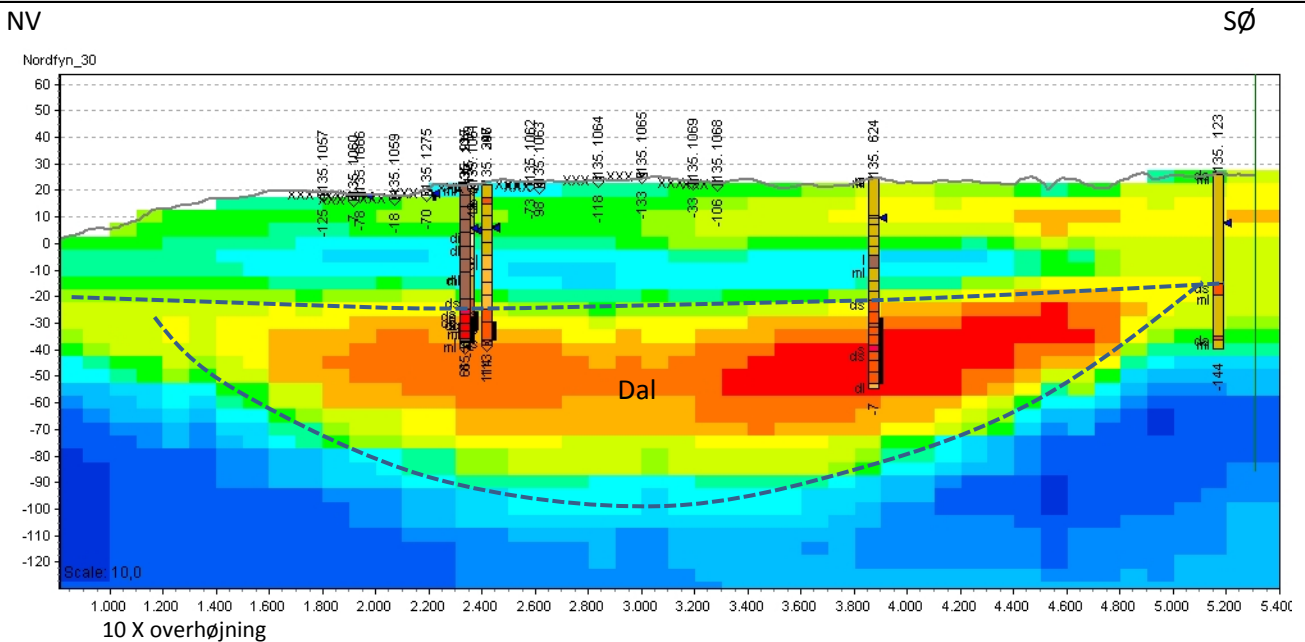
Figur 2: TEM middelmodstand kote -55 til -50 m



Figur 3: Signaturforklaring



Figur 4: Udvalgt vertikalt profilsnit (NV-SØ; se omtrentlig placering på figur 1)



### Geologisk beskrivelse:

Syd for Bogense er der på baggrund af SkyTEM-kortlægning /1/ og boredata /2/ kortlagt et ca. 1,5 til 3,5 km bredt, *helt begravet* dalstrøg med en ØNØ-VSV orientering. Dalen fremstår som et retlinet strøg med overvejende høje modstande i forhold til de omkringliggende lav-resistive aflejringer. De høje modstande ses fra kote ca. -20 og ned til kote -80 m. Ifølge boringer indenfor dalstrøget er der overvejende tale om smeltevandssand og -grus i dette interval (f.eks. boring DGU nr. 135.1083, 135.624), men der ses også flere boringer med hyppige indslag af moræneler eller smeltevandsler (f.eks. DGU nr. 127.390, 135.1094, 135.1042). Bunden af dalstrøget er anført i DGU nr. 135.12A, hvor der er beskrevet plastisk ler fra kote -76 til -96 m. Toppen af dalfyldet ser ud til at ligge i ca. -20 til -30 m, hvilket betyder, at dalens dybde maksimalt er ca. 60 m. Ovenover dalen haves overvejende moræneler og smeltevandsler.

### Tolkningsusikkerhed:

Dalen fremstår tydeligt i SkyTEM-data og da boringer bekræfter TEM-data er dalen kategoriseret som *veldokumenteret*. Dalen fortsætter sandsynligvis mod sydvest og løber sammen med dalsystemet beskrevet i ODE1 Sønderø-Nr. Åby, men dette antydes kun i SkyTEM-data og kan ikke bekræftes i boringer.

### Referencer:

- /1/ Grontmij A/S (2012)/ SkyTEM Kortlægning Nordfyn. Udført for Naturstyrelsen Odense, Januar 2012. (download fra Gerda-databasen)
- /2/ GEUS (2015)/ Udtræk fra Jupiter-databasen