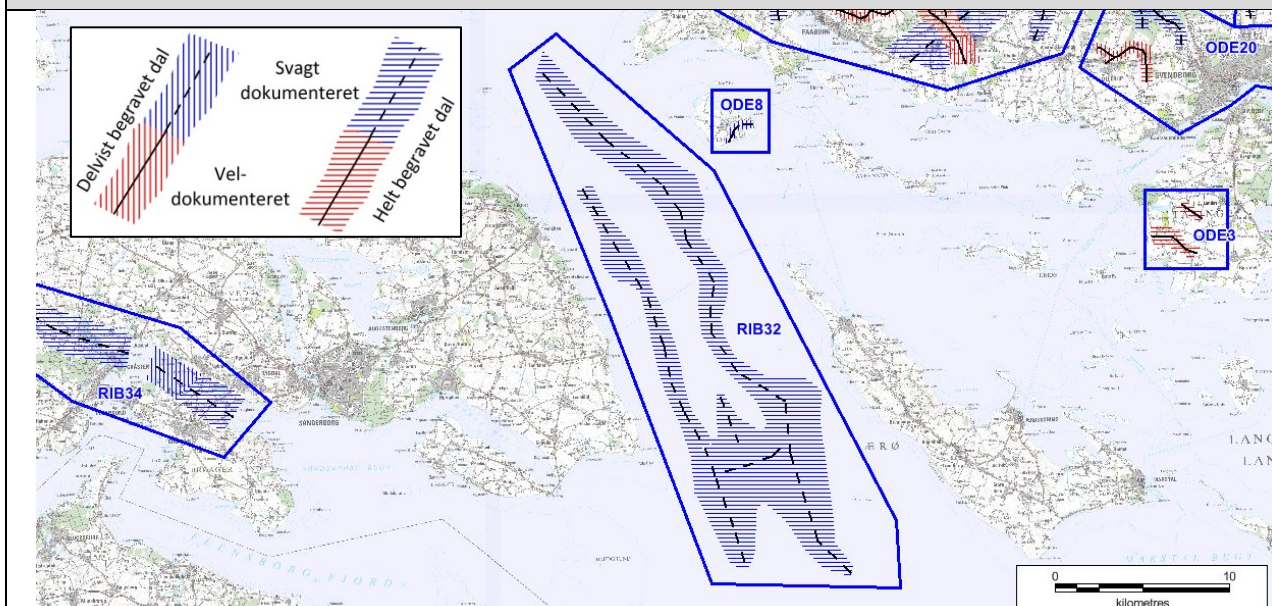


Oversigtskort:**Geologisk beskrivelse:**

I det sydlige Lillebælt, mellem Als og Ærø, er der ved seismiske undersøgelser kortlagt 2 lange, næsten parallelle begravede dale under havbunden /1/, /2/. Dalene er begge orienteret NNV-SSØ. Den østlige dal er længst og er kortlagt over en afstand på 35 km. Den er ikke afgrænset i længderetningen. Dalene er generelt mellem 1 og 2 km brede og op til 150-200 m dybe. Bunderelieffet indeholder lavninger og tærskler i længderetningen. Dalenes er ifølge /2/ fyldt op med bl.a. Eem-aflejringer, som menes at være glacialt deformeret og transporteret til lokaliteter langt fra dalen (bl.a. Mommark). Seismiske tværsnit af dalene viser, at de består af gentagne erosioner.

Tolkningsusikkerhed:

Dalene fremtræder tydeligt i de seismiske undersøgelser, og disse er udført i et forholdsvis tæt netværk. Dalene er vurderet som værende *svagt dokumenterede*, da der ikke findes supplerende, uafhængige data.

Referencer:

- /1/ Brookes, K. M. (2000)/ Quaternary valleys in the western Baltic Sea. Seismic data processing & analysis of velocity anomalies. Unpublished M.s. thesis, Aarhus University.
- /2/ Eiriksson, J., Kristensen, P. H., Lykke-Andersen, H., Brooks, K., Murray, A., Knudsen, K. L. & Glaister, C. (2006)/ A sedimentary record from a deep Quaternary valley in the southern Lillebælt area, Denmark: Eemian and Early Weichselian lithology and chronology at Mommark. *Boreas*, Vol. 35, pp. 320-331.