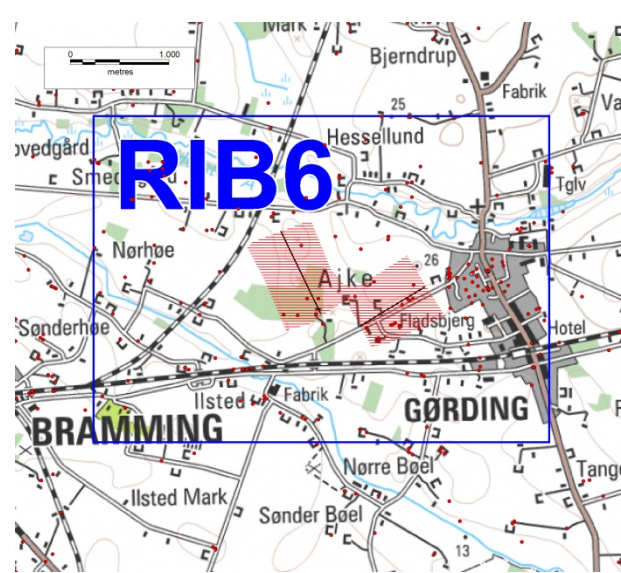
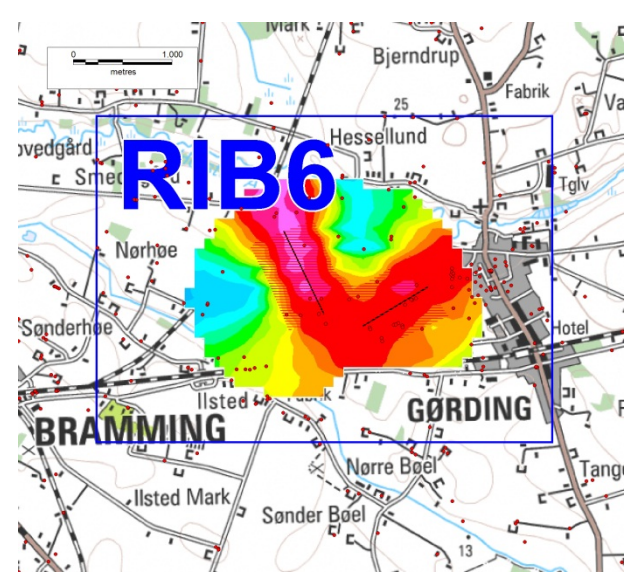


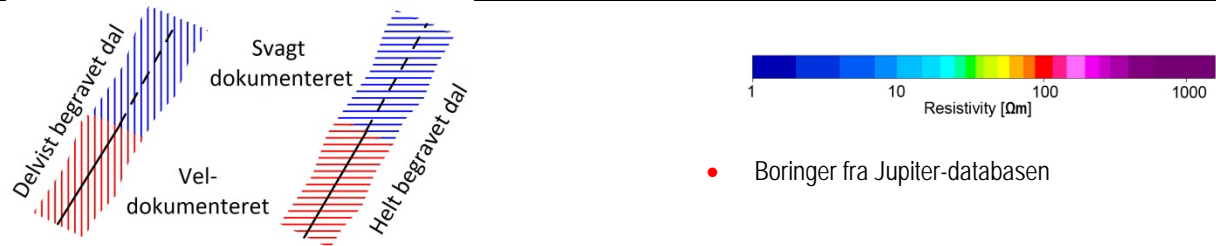
Figur 1: Oversigtskort



Figur 2: TEM middelmodstand kote -25 til -20 m

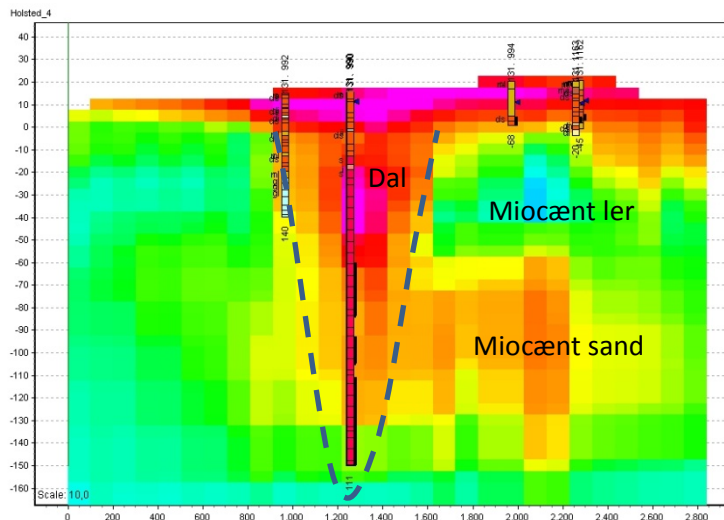


Figur 3: Signaturforklaring



Figur 4: Udvalgt vertikalt profilsnit (V-Ø; se omtrentlig placering på figur 1)

- V-Ø profil
- 10 X overhøjning



Geologisk beskrivelse:

I en mindre SkyTEM-kortlægning ved Gørding øst for Bramming /5/ kan der udpeges to mindre, *helt begravede* dalstykker med henholdsvis en VNV-ØSØ og en VSV-ØNØ orientering (figur 1 og 2). Dalene er ca. 750 m brede og er kun kortlagt ca. 1 km i længden. En dyb boring i dalen mod vest (DGU nr. 131.990; figur 4) viser kvartære aflejringer af primært smeltevandssand, hvoraf hovedparten er vurderet at være omlejrrede tertiære aflejringer /4/. Et ca. 1 m tykt lag omkring kote 0 er tolket som værende interglacialt ferskvandssilt. I den anden dal viser boring DGU nr. 131.937 3½ m interglacialt saltvandsler (QL) også ca. omkring kote 0. Aflejringerne udenom dalene er miocæne. Dalenes videre forløb kendes ikke.

Der er i mange boringer i regionen fundet interglaciale marine Holstein-aflejringer. Et Holstein-hav har dækket store dele af dette område, og da prækvartæroverfladens niveau ifølge boringer varierer kraftigt formodes det, at der har eksisteret fjord-arme ind i landet /1/. En af disse fjordarme, som nu er udfyldt med marine aflejringer, menes at forløbe i området nord for Bramming og i østlig retning /1/, /2/De marine aflejringer eksistens ses også i vandprøver fra filtre placeret i dalfyldet. Her ses typisk et fosforindhold på mere end 2 mg/l /2/. Forekomsten af marine interglaciale aflejringer ved Gørding peger på en sammenhæng hermed. Muligvis har fjord-armene haft forbindelse tværs over Jylland, da der også er fundet marine Holstein-aflejringer ved Vejen, Vamdrup og Lunderskov /3/.. Eksempelvis boring DGU nr. 131.1043 i Bramming by viser marint interglacialt ler fra ca. kote -10 til -58 m /4/, men der er ikke data til en afgrænsning af dalforløbet ved Bramming by.

Tolkningsusikkerhed:

De to indtegnede dale er kategoriserede som *veldokumenterede*, da eksistensen underbygges af såvel SkyTEM-data som boringer. Dog er kortlægningsområdet meget lille, hvilket giver en vis usikkerhed om den nøjagtige afgrænsning.

Referencer:

- /1/ Bruun-Petersen, J. (1987)/ Prækvartæroverfladen i Ribe amt, dens højdeforhold og dannelse samt indflydelse på vandindvindingsmulighederne. Dansk Geologisk Forening, Årsskrift for 1986, 35-40.
- /2/ Bruun-Petersen, J. (1995)/ Upubliceret kortmateriale over prækvartæret, Holstein-aflejringer, og fosforindhold i Ribe Amt
- /3/ Konradi, P. (2001)/ "Vejenbælt" et ældgammelt sund tværs over Jylland. Geologi. Nyt fra GEUS, nr. 3.
- /4/ GEUS (2015)/ Jupiterdatabasen, udtræk.
- /5/ GEUS (2015)/ Gerda-databasen, udtræk.