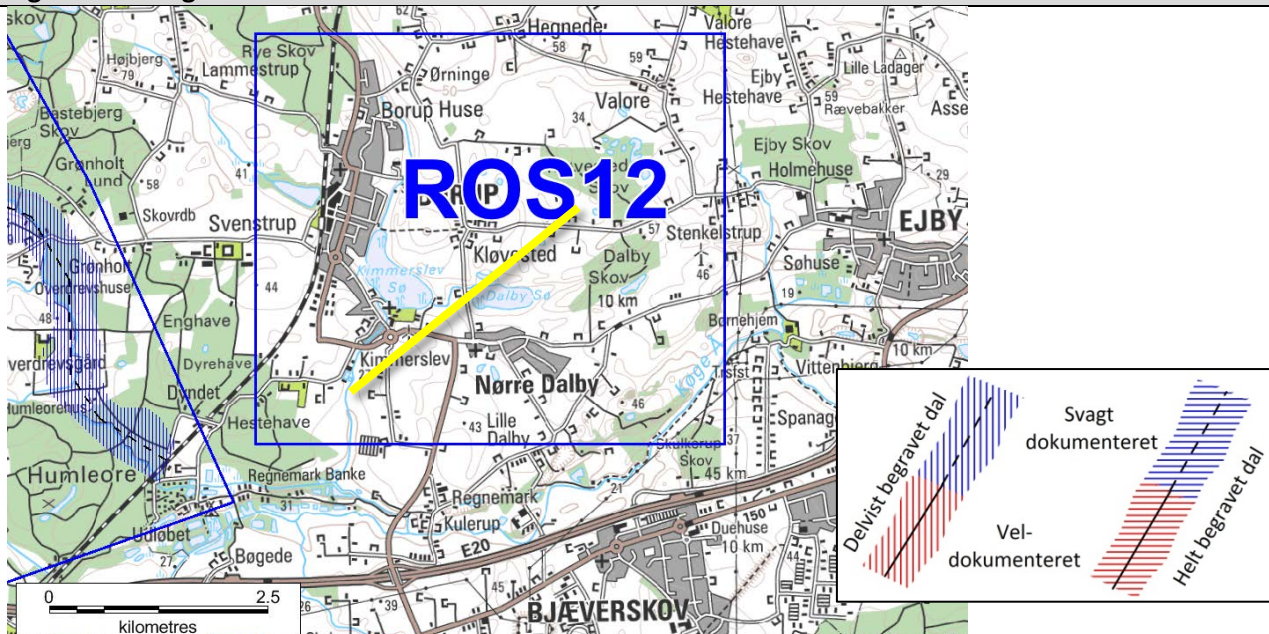


Figur 1: Oversigtskort

**Geologisk beskrivelse:**

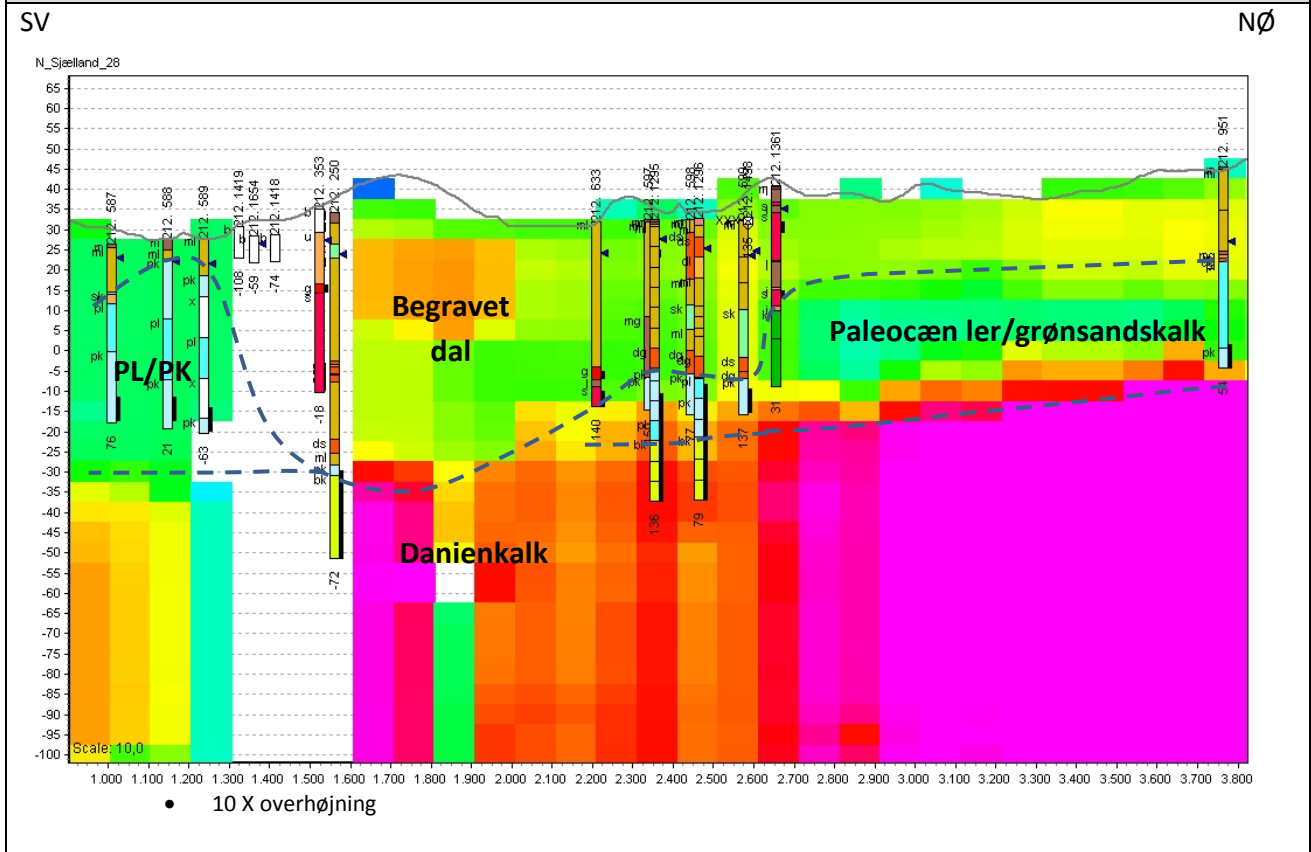
Ved Borup ligger prækvartæroverfladen i de fleste boringer mellem kote 0 og +25 m, og de prækvartære aflejringer består af Kerteminde Mergel i den øvre del /1/. En række boringer i Borup og omkring Kimmerslev Sø og Dalby Sø (figur 1) viser dog en prækvartæroverflade, som ligger mellem kote -18 og -42 m (f.eks. DGU nr. 212.11a, 212.212, 212.250, 212.289) /1/. Fælles for disse boringer er, at Kerteminde Mergelen ikke træffes og at grønsandskalken er tynd eller helt manglende, hvorved Danienskalken udgør prækvartæroverfladen. Boringerne er beliggende i et ca. 1½ km bredt og ca. 3 km langt begravet dalstrøg, som sandsynligvis har en VNV-ØSØ orientering. Relieffet i prækvartæroverfladen er 40-50 meter. Tætheden af boringer er dog ikke stor nok til en nøjagtig fastlæggelse af dalens udbredelse og orientering. Dalstrøget er dannet som følge af hel eller delvis erosion af Kerteminde Mergelen og grønsandskalken og er efterfølgende udfyldt med primært moræneler. Inden for det strøg, hvor prækvartæret ligger dybt, ligger Kimmerslev Sø og Dalby Sø i et smallere dalstrøg, der er tolket at være en tunneldal /2/. Der er således tale om en åben tunneldal dannet indenfor en bredere og nu begravet dal.

Øst og syd for Borup er der udført en SkyTEM-kortlægning /3/, men dalen kan ikke afgrænses på baggrund af disse data. Resistivitet i 3D grid ses på profilet i figur 2.

Tolkningsusikkerhed:

Boringstætheden er for lille til en sikker fastlæggelse af dalens udbredelse og orientering, og derfor er der ikke indtegnet en dal på lokaliteten. Dalens tilstedeværelse er dog påvist i boredata. SkyTEM-data i den østlige del kan ikke opløse dalen.

Figur 2: Udvalgt vertikalt profilsnit (SV-NØ; se omtrentlig placering på figur 1 – gul streg)



Referencer:

- /1/ GEUS (2015)/ Jupiter-databasen (www.geus.dk)
- /2/ Smed, P (1961)/ Landskabskort over Danmark. Sjælland og øerne, Geografiforlaget.
- /3/ GEUS (2015)/ Gerda-databasen (www.geus.dk).